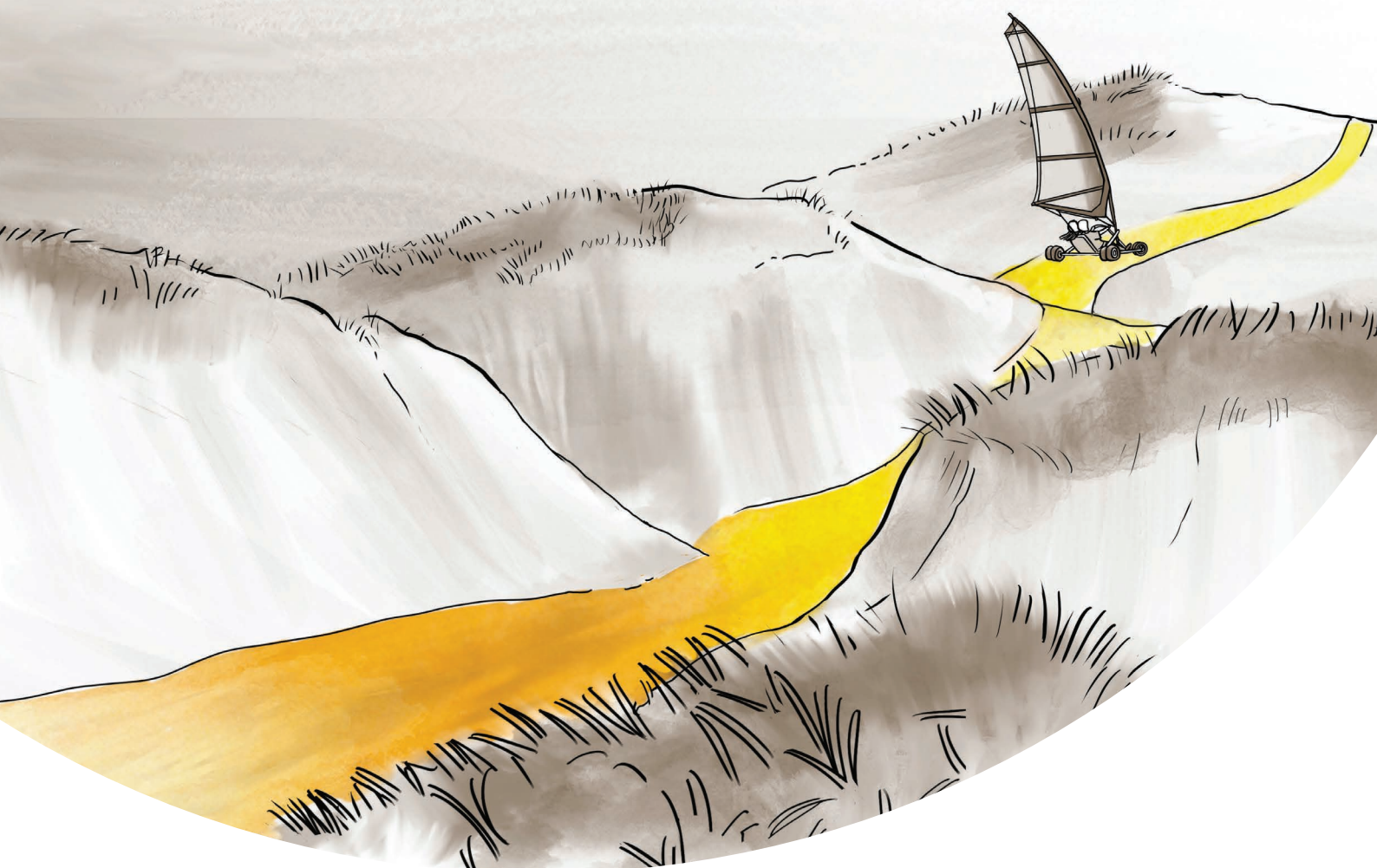


Kerk-zijn vormgeven

de viervoudige essentie



Kerk-zijn vormgeven: de viervoudige essentie

Wat fijn dat jij het teamgesprek leidt over de viervoudige essentie bij 'Kerk-zijn vormgeven'! We adviseren je - als je dat nog niet gedaan hebt - eerst te kijken hoe de leermodules en lesprogramma's precies zijn opgebouwd. Je kunt hiervoor een video bekijken of de beschrijving lezen. Je vindt deze informatie op de website lerenpionieren.nl. Er is daar ook nog ander materiaal te vinden. De handleiding die je nu voor je hebt, loodst je door het basisprogramma. De teksten bij de werkvormen zijn geschreven alsof jij al in gesprek bent met je team, want jullie doorlopen samen dit programma.

Kies op basis van de informatie in deze handleiding per onderdeel de werkvorm die het beste bij jullie past, in totaal dus vier. Maak deze keuze van tevoren en niet pas tijdens de bijeenkomst. Download daarna de powerpoint. Haal de werkvormen die jullie niet gebruiken uit de presentatie en voeg eventueel toe wat je zelf wilt aanvullen. Bij sommige werkvormen moet vooraf meer materiaal verzameld worden, naast de powerpoint. Dit is aangegeven in deze handleiding. Dan kunnen jullie aan de slag.

Wij wensen jullie veel plezier en inspiratie toe!

Team ondersteuning proefplekken

Bij de cover: Als beeld voor de proefplek maken we gebruik van een windbuggy die een weg aflegt; de pioniersreis. Kerk-zijn vormgeven is een van de aandachtsgebieden tijdens die reis.

Kerk-zijn vormgeven - de viervoudige essentie

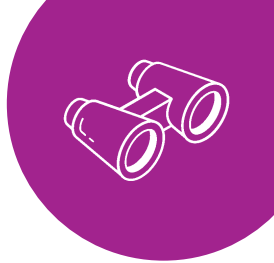
Overzicht van het basisprogramma



Programmaonderdeel	Tijdpad	Titel	
	Oriëntatie 1	0-20 minuten	Schets je kerk
	Oriëntatie 2	0-20 minuten	Associaties bij kerk-zijn
	Kompas 1	20-40 minuten	Kerk-zijn vormgeven met muziek
	Kompas 2	20-40 minuten	Kerk-zijn vormgeven met gebed
	Reisgids 1	40-70 minuten	Vruchten aan de boom van kerk-zijn
	Reisgids 2	40-70 minuten	Bewegen rond kerk-zijn
	Route 1	70-90 minuten	De 'boom' verzorgen
	Route 2	70-90 minuten	In beweging blijven

Tips

- Houd de tijd in de gaten: zo kort mogelijk, maar voel ook aan wat nodig is.
- Wees steeds gericht op jullie eigen praktijk - hoe is wat je in dit programma leert en doet relevant voor jullie situatie?
- Maak actiepunten en vervolgspraken steeds zo concreet mogelijk.



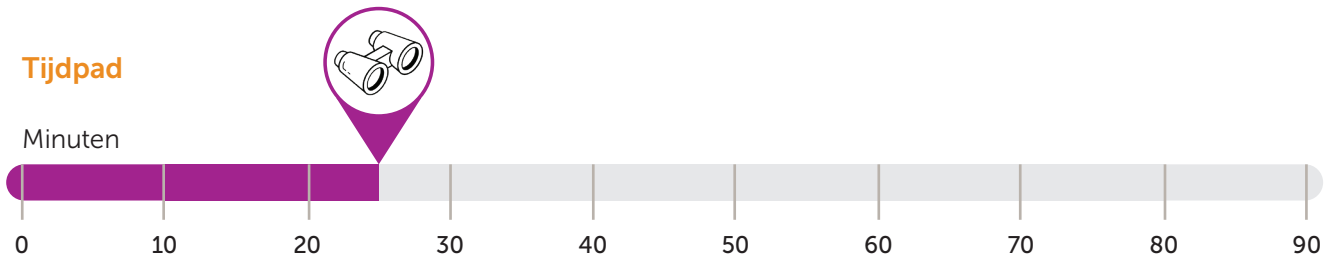
Oriëntatie

Oriëntatie 1 - Schets je kerk

Doel van de werkvorm

Aan de hand van een video waarin vertegenwoordigers van andere proefplekken iets vertellen over hun gedachten en ervaringen rond kerk-zijn vormgeven en door iets van onze eigen kerkbeelden te schetsen, reflecteren we op de ontwikkeling van onze kerkplek.

Tijdpad



Benodigheden

- een apparaat om de oriëntatievideo af te spelen
- eventueel een beamer en een geluidsbox (afhankelijk van de groepsgrootte)
- grote vellen papier
- post-its
- verschillende kleuren stiften

Beschrijving van de werkvorm

Startopdracht **0-10 minuten**

In tweetallen maken we een simpele schets van wat we inspirerend vinden in een kerk, wat juist niet, en wat volgens ons het beste past bij de mensen met wie we kerk willen zijn. We tekenen, schrijven of zetten op een andere creatieve manier op papier wat onze gedachten zijn rond kerk-zijn. Dit hoeft niet grondig en precies, het gaat om wat er spontaan opkomt.

Onze schetsen vormen ons vertrekpunt - dit is hoe we nu kijken naar het vormgeven van kerk-zijn. We hangen het op en bewaren het zolang we met deze module bezig zijn.

Video **10-16 minuten**

We bekijken een korte video. Daarin maken we kennis met vertegenwoordigers van een aantal proefplekken. We horen iets over hun gedachten en ervaringen met betrekking tot kerk-zijn vormgeven. Eventueel maken we aantekeningen van wat ons daarin opvalt.

Bespreking **16-25 minuten**

Welke nieuwe gedachten rond kerk-zijn vormgeven riep de video op? We schrijven dit op post-its, plakken het op onze schetsen en lichten het toe.



Oriëntatie 2 - Associaties bij kerk-zijn

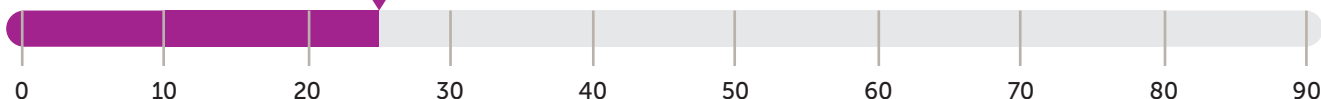
Doel van de werkvorm

Door te reflecteren op een video waarin vertegenwoordigers van andere proefplekken iets vertellen over hun gedachten en ervaringen rond kerk-zijn vormgeven, en door te reageren op allerlei beelden van kerk-zijn, oefenen we met out-of-the-box-denken.

Tijdpad



Minuten



Benodigheden

- een apparaat om de oriëntatievideo af te spelen
- eventueel een beamer en een geluidsbox (afhankelijk van de groepsgrootte)
- beelden van kerk-zijn (deze zijn opgenomen in de powerpoint-presentatie)
- rode en groene kaartjes of velletjes papier
- een groot vel papier
- stiften

Beschrijving van de werkvorm

Opdracht en bespreking 0-14 minuten

1. We krijgen allemaal een rood en een groen papiertje, en bekijken samen in de powerpoint-presentatie afbeeldingen die raken aan kerk-zijn. We steken een groen papiertje omhoog als we vinden dat de afbeelding bij kerk-zijn hoort, en een rood papiertje als we vinden van niet. Denk niet te diep na; het gaat om wat als eerste gedachte opkomt.
2. Zijn we iets verrassends tegengekomen of hebben we iets gemist in de presentatie? De dingen waar we het over eens zijn, schrijven we op een vel papier. Dit geeft een overzicht van wat we nu belangrijk vinden ten aanzien van kerk-zijn vormgeven.

Video en bespreking 15-25 minuten

1. We bekijken een korte video. Daarin maken we kennis met vertegenwoordigers van een aantal proefplekken. We horen iets over hun gedachten en ervaringen met betrekking tot kerk-zijn vormgeven. Eventueel maken we aantekeningen van wat ons daarin opvalt.
2. Wat voor nieuwe gedachten rond kerk-zijn vormgeven roept de video nog bij ons op?



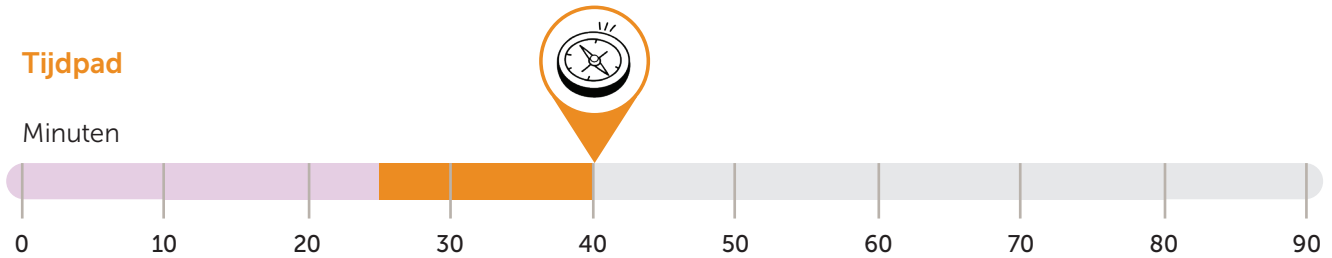
Kompas

Kompas 1 - Kerk-zijn vormgeven met muziek

Doel van de werkvorm

We ervaren hoe muziek kan bijdragen aan het vormgeven van kerk-zijn, in een viering of in het algemeen.

Tijdpad



Benodigheden

- een door de gespreksleider gekozen lied dat past bij het team en het thema (liedsuggesties zijn te vinden in het document 'Overige bijlagen' op de website)
- apparaat om het lied af te spelen
- liedtekst (eventueel met vertaling) voor alle teamleden, in de powerpoint of op papier

Beschrijving van de werkvorm

Luisterlied **0-5 minuten**

We luisteren met elkaar naar een lied dat (verrassend) gekoppeld kan worden aan kerk-zijn. Hierbij lezen we de tekst (of eventueel vertaling) mee en we laten dit even op ons inwerken.

Bespreking **5-15 minuten**

1. Wat vinden we van dit lied? Wat roept het bij ons op in relatie tot kerk-zijn?
2. Inspireert het lied ons om kerk-zijn (nader en/of anders) vorm te geven? Zo ja, hoe?
3. Is er iets dat extra naar voren springt in wat we met elkaar delen? Zo ja, wat?

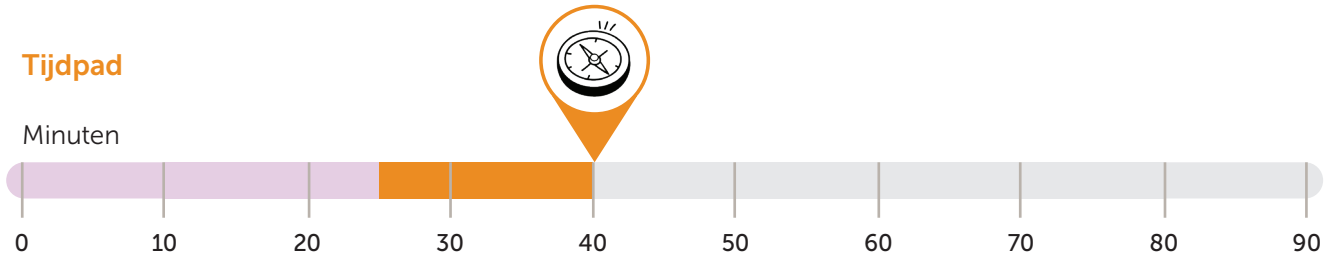


Kompas 2 - Kerk-zijn vormgeven met gebed

Doel van de werkvorm

We verlagen een mogelijke drempel om samen te bidden door het in praktijk te brengen en onze vragen rond kerk-zijn vormgeven bij God te brengen.

Tijdpad



Benodigheden

- pen en papier voor elke deelnemer
- eventueel een mooie, grote pot om de wensen in te bewaren of touw en plakband om er een slinger van te maken
- een kaars

Beschrijving van de werkvorm

Inleiding 0-1 minuten

Deze werkvorm is een gebedsvorm. We gaan samen bidden met het oog op kerk-zijn vormgeven. Op deze manier willen we meer zicht krijgen op dromen en verlangens die bij onszelf leven ten aanzien van kerk-zijn met de mensen in onze omgeving. Maar meer nog willen we daarmee uitdrukking geven aan onze afhankelijkheid van God. Zo hopen we zicht te krijgen op een richting die God ons misschien wil wijzen.

Geleid gebed 1-10 minuten

1. Door een kaars aan te steken geven we uitdrukking aan het besef dat God bij ons is.
2. Waar verlangen we naar of dromen we van als het gaat om kerk-zijn vormgeven met de mensen in onze omgeving? We nemen even tijd om hierover na te denken.
3. We schrijven onze wens of droom in één of enkele zinnen op.
4. We lezen onze wensen of dromen aan elkaar voor. Op deze manier delen we ze niet alleen met elkaar maar ook met God, als een vorm van samen bidden.
5. Is er iets dat extra naar voren springt in wat we hebben gebeden? Zo ja, wat?

Blijven bidden 10-15 minuten

We verzamelen wat iedereen heeft opgeschreven. Zo kunnen we in gedachten houden wat er bij ons naar boven kwam.

Tip:

Bewaar de gebeden bijvoorbeeld in een gebedspot, dan kunnen jullie ze op een later tijdstip teruglezen en zijn ze een herinnering aan deze avond. Een andere mogelijkheid is om er een gebedsslinger van te maken.



Reisgids

Reisgids 1 - Vruchten aan de boom van kerk-zijn

Doel van de werkvorm

We maken kennis met de viervoudige essentie van kerk-zijn en we ervaren welke mogelijkheden dit biedt om kerk-zijn vorm te geven op een manier die past bij ons en bij de mensen in onze omgeving.

Tijdpad

Minuten



Benodigheden

- een apparaat om de reisgidsvideo af te spelen
- eventueel een beamer en een geluidsbox (afhankelijk van de groepsgrootte)
- een boom met vier takken getekend of afgedrukt op een groot vel papier (een voorbeeldafbeelding is te vinden in het document 'Overige bijlagen' op de website)
- dikke en dunne stiften of twee stiften met verschillende kleuren

Beschrijving van de werkvorm

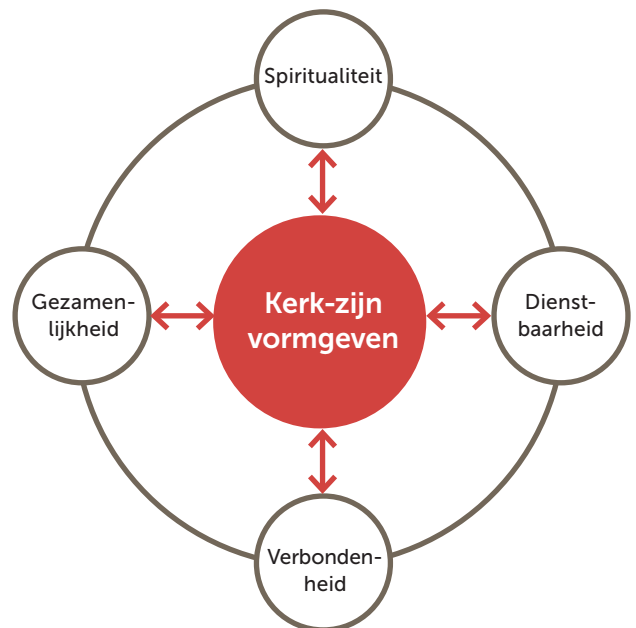
Inleiding en video 0-7 minuten

We bekijken samen een video waarin de viervoudige essentie van kerk-zijn wordt geïntroduceerd. Dit biedt een basis waarmee we zelf kerk-zijn kunnen vormgeven, op een manier die past bij onze omgeving. Tijdens het kijken kunnen we opschrijven wat we belangrijk vinden om vast te houden. In het document 'Overige bijlagen' op de website vinden we de tekst van de video.

Inleiding en opdracht 8-20 minuten

In de video werd het volgende gezegd over kerk-zijn:

Denk hierbij aan het beeld van een boom met vier hoofdtakken. Wat er verder allemaal aan deze takken groeit en welke vorm dat precies krijgt, kan verschillen. Maar elke kerkelijke boom heeft vier hoofdtakken. Deze staan symbool voor de viervoudige essentie van kerk-zijn. Namelijk: christelijke spiritualiteit in gezamenlijkheid, dienstbaarheid en verbondenheid.





Er hangt aan de muur (of ligt op de tafel) een afbeelding of tekening van een boom met vier takken. De vier takken staan voor de vier aspecten van kerk-zijn.

1. We tekenen of schrijven met een dikke stiftpen bij elke tak welke vruchten we nu al zien hangen aan onze eigen boom van kerk-zijn.
 - bijvoorbeeld bij de tak 'spiritualiteit': samen bijbellezen
 - bijvoorbeeld bij de tak 'gezamenlijkheid': het leven delen
 - bijvoorbeeld bij de tak 'dienstbaarheid': bijdragen aan een fijnere buurt
 - bijvoorbeeld bij de tak 'verbondenheid': uitwisselen met een andere kerkplek
2. Welke vruchten zouden we graag erbij zien groeien? Deze tekenen of schrijven we er met een dunne stiftpen bij.

Bespreking **21-30 minuten**

1. Is dit inderdaad wat we al zien in ons kerk-zijn en waar we als team (nog meer) naar verlangen? Wat is er nodig om de gewenste vruchten (verder) te laten groeien?
2. Als we kijken hoe de vruchten zijn verdeeld over de vier takken, wat zegt dit dan over de (gewenste) ontwikkeling van ons kerk-zijn? Wat vraagt aandacht?
3. Als we nu nog eens naar de boom kijken en proberen in de schoenen te gaan staan van de mensen met wie wij kerk-zijn willen vormgeven, moet er dan nog iets anders? Of weten we eigenlijk nog niet zo goed of en hoe zij met ons kerk zouden willen zijn? (Deze werkvorm is een eerste gedachteoefening. Uiteindelijk kan dit natuurlijk niet zonder gesprek met de mensen in wiens schoenen we nu proberen te gaan staan. Als we met hen praten, dan kunnen we deze boom laten zien en reacties peilen.)

De belangrijkste conclusies uit het gesprek schrijven we op en nemen we mee naar 'Route', het volgende programmaonderdeel.



Reisgids 2 - Bewegen rond kerk-zijn

Doel van de werkvorm

We maken kennis met de viervoudige essentie van kerk-zijn en we ervaren welke mogelijkheden dit biedt om kerk-zijn vorm te geven op een manier die past bij ons en bij de mensen in onze omgeving.

Tijdpad

Minuten



Benodigheden

- een apparaat om de reisgidsvideo af te spelen
- eventueel een beamer en een geluidsbox (afhankelijk van de groepsgrootte)
- vier A4'tjes met steeds één woord erop: spiritualiteit, gezamenlijkheid, dienstbaarheid of verbondenheid
- plakband/schilderstape om de A4'tjes op te hangen
- een kwadrant getekend of op een vel papier (een voorbeeld hiervan is te vinden in het document 'Overige bijlagen' op de website)
- stiften in vier kleuren (rood, blauw, groen, oranje)

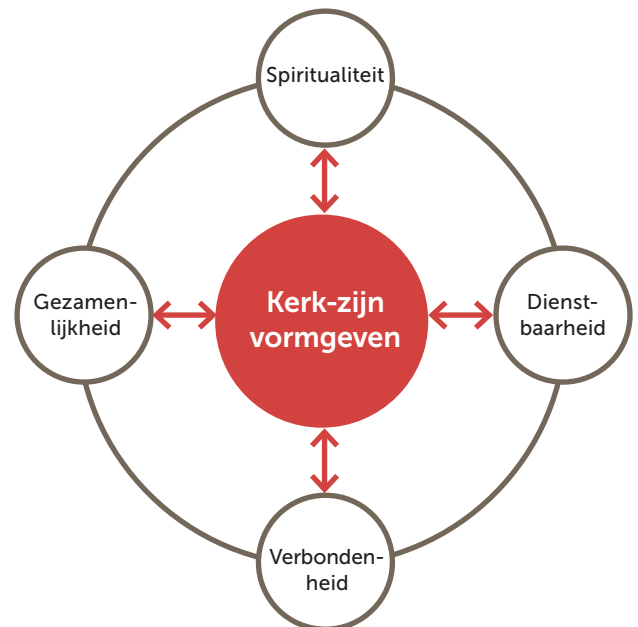
Beschrijving van de werkvorm

Inleiding en video 0-7 minuten

We bekijken samen een video waarin de viervoudige essentie van kerk-zijn wordt geïntroduceerd. Dit biedt een basis waarmee we zelf kerk-zijn kunnen vormgeven, op een manier die past bij onze omgeving. Tijdens het kijken schrijven we op wat we belangrijk vinden om vast te houden. In het document 'Overige bijlagen' op de website vinden we de hele tekst van de video.

Inleiding en opdracht 8-20 minuten

In de ruimte hangen vier A4'tjes met daarop de woorden spiritualiteit, gezamenlijkheid, dienstbaarheid en verbondenheid. We doorlopen daarmee samen de volgende vier stappen, zonder in discussie te gaan.



(Als gespreksleider blijf ik op mijn plek, om in het kwadrant bij te houden waar iedereen gaat staan. Ik tel mezelf mee bij het woord waar ik zou gaan staan als ik me ook vrij kon bewegen. Elke ronde houd ik met een andere kleur bij hoeveel teamleden er bij elk woord gaan staan. Die vier punten verbind ik daarna met elkaar. Zo ontstaat een beeld van wat wij als team zelf het meest betekenisvol vinden (rood), wat wij het meest ontwikkeld vinden (blauw), wat we het minst ontwikkeld vinden (groen) en waarvan we vinden dat we daaraan de komende tijd extra aandacht aan moeten geven (oranje).)



1. Iedereen gaat staan bij het woord dat hij of zij zelf het **meest betekenisvol** vindt als het gaat om kerk-zijn.
(In het kwadrant teken ik **rood** hoe we per aspect van kerk-zijn staan opgesteld.)
2. Iedereen gaat staan bij het woord waarvan hij of zij vindt dat dit het **meest ontwikkelde aspect** van kerk-zijn is bij onze proefplek.
(Ik teken **blauw** in het kwadrant hoe we ditmaal staan opgesteld.)
3. Iedereen gaat staan bij het woord waarvan hij of zij vindt dat dit het **minst ontwikkelde** aspect in ons kerk-zijn is.
(Ik teken de opstelling hierbij **groen** in de tabel.)
4. Ten slotte gaat iedereen staan bij het woord waarvan hij of zij vindt dat we daar de komende tijd **extra aandacht** aan moeten geven.
(Deze opstelling teken ik **oranje**.)

Bespreking **20-30 minuten**

In het kwadrant zien we nu vier gekleurde figuren.

1. Wat zegt de **rode** figuur over wat we zelf het meest en het minst betekenisvol vinden in kerk-zijn (en over eventuele verschillen in het team)?
2. Wat zegt de **blauwe** figuur over wat we het meest ontwikkelde aspect vinden in ons eigen kerk-zijn (en over eventuele verschillen in het team)?
3. Wat zegt de **groene** figuur over wat we het minst ontwikkelde aspect vinden in ons eigen kerk-zijn (en over eventuele verschillen in het team)?
4. Wat zegt de **oranje** figuur over wat we de komende tijd extra aandacht willen geven in ons kerk-zijn (en over eventuele verschillen in het team)?

De belangrijkste conclusies uit het gesprek schrijven we op en nemen we mee naar 'Route', het volgende programmaonderdeel.



Route

Route 1 - De 'boom' verzorgen

Doel van de werkvorm

We bespreken de opbrengst van Reisgids 1 en maken afspraken om een vervolg te geven aan onze conclusies.

Tijdpad

Minuten



Benodigheden

- de tekening met vruchten aan de boom
- aantekeningen die gemaakt tijdens Reisgids 1
- een extra vel om vervolgsafspraken op vast te leggen of de tool voor het bepalen van een vervolgroute (te vinden in het document 'Overige bijlagen' op de website)

Beschrijving van de werkvorm

Inleiding **0-1 minuten**

Bij Reisgids 1 hebben we met het beeld van een boom en vruchten in kaart gebracht hoe ons kerk-zijn zich tot nu toe ontwikkeld heeft, welke aspecten van kerk-zijn we graag meer zouden zien ontwikkelen en wat er misschien anders moet als we denken aan mensen in de omgeving met wie we kerk-zijn willen vormgeven. Nu gaan we bedenken wat we de komende tijd concreet gaan doen met een of enkele van onze conclusies.

Bespreking **1-10 minuten**

Als we kijken naar onze conclusies, wat vraagt dan op dit moment om aandacht en prioriteit? We kiezen een of twee dingen, om onze plannen behapbaar te houden. Wat is er voor ons team haalbaar, wat maakt ons enthousiast, wat geeft ons energie?

Borging **10-20 minuten**

We maken zo concreet mogelijk vervolgsafspraken over de punten die we hebben uitgekozen. De tool voor het bepalen van een vervolgroute kan ons hierbij helpen.

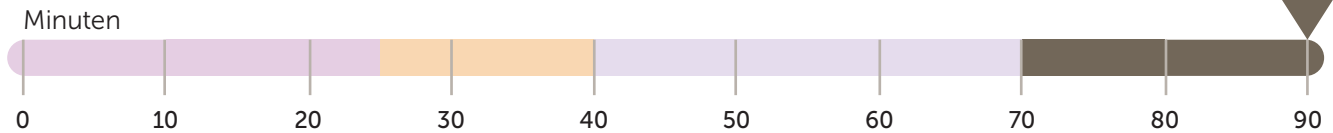


Route 2 - In beweging blijven

Doel van de werkvorm

We bespreken de opbrengst van Reisgids 2 en maken afspraken om een vervolg te geven aan onze conclusies.

Tijdpad



Benodigheden

- het kwadrant met vier gekleurde figuren vanuit Reisgids 2
- aantekeningen die gemaakt zijn tijdens de bespreking van het kwadrant
- een extra vel om vervolgspraken op vast te leggen of de tool voor het bepalen van een vervolgroute (te vinden in het document 'Overige bijlagen' op de website)

Beschrijving van de werkvorm

Inleiding 0-1 minuten

Bij Reisgids 2 hebben we met behulp van een bewegingsoefening en een kwadrant in kaart gebracht welke van de vier aspecten van kerk-zijn wij zelf het meest betekenisvol vinden, welke aspecten bij in ons kerk-zijn het meest en het minst ontwikkeld zijn, en wat we extra aandacht willen geven. Nu gaan we bedenken wat we de komende tijd concreet gaan doen met één of enkele van onze conclusies.

Bespreking 1-10 minuten

Als we kijken naar onze conclusies, met welke dingen gaan we de komende tijd aan de slag? Waar zijn we het meest enthousiast over, wat geeft ons energie? Wat past het beste bij ons en is ook behapbaar om te doen met ons team?

Borging 10-20 minuten

We maken zo concreet mogelijke vervolgspraken en we schrijven deze op. De tool voor het bepalen van een vervolgroute kan ons hierbij helpen.

Ter afsluiting

Zo hebben we het basisprogramma over 'kerk-zijn vormgeven' afgerond. Door de verschillende werkvormen zijn de aandachtspunten rond kerk-zijn voor onze eigen proefplek duidelijk geworden. Nu is het tijd om aan de slag te gaan met onze vervolgspraken. We gaan (verder) vormgeven aan kerk-zijn, op een manier die past bij ons en die aansluit bij de mensen in onze omgeving.

Na het basisprogramma kunnen we ook verdiepende programma's volgen. Hiermee wordt ingezoomd op de afzonderlijke aspecten van kerk-zijn. Verder wordt er een verdiepend artikel geschreven over kerk-zijn vormgeven en wellicht volgt er later meer materiaal.

Het kan ook zijn dat we eerst een ander kernthema willen oppakken. Het totale overzicht van leermodules, lesprogramma's en andere vormen van ondersteuning voor proefplekken vinden we op lerenpionieren.nl.



**Protestantse Kerk in Nederland
in samenwerking met partners**

Postbus 8504, 3503 RM Utrecht

(030) 880 18 80

info@protestantsekerk.nl

protestantsekerk.nl

lerenpionieren.nl/samenwerkingspartners

© januari 2024

